

高御位山登山マップ

天気の良い日には、遠く淡路・四国まで見渡せる、見晴らし抜群の高御位山をご紹介します。

加古川市と高砂市の境にある高御位山は、標高約304m(三角点299.8m)で播磨富士と呼ばれています。古くから山全体をご神体として信仰の対象とされてきました。また、この地域独特の竜山石が露出した山容と、その眺めの良さから播磨アルプスとも呼ばれています。山頂には、高御位神社や大正10年(1921)にはグライダーで関西初飛行を成し遂げた加古川市志方町出身の渡辺信二氏をたたえる「飛翔の碑」などがあります。

【アクセス】

- 辻・成井登山口 JR宝殿駅より、かこバスミニ志方西ルートで「辻」あるいは「(成井)フロッシュ前」下車。
*日曜日・祝日・年末年始(12月29日～1月3日)は運休
- 北山鹿島神社・長尾・馬の背・鹿嶋神社登山口 JR曾根駅より、神姫バス「鹿島神社」行で「霊園前」「鹿島神社」下車。
*詳細は、裏面「播磨アルプス登山コース」をご確認ください。
- JR曾根駅⇄鹿島神社⇄長尾⇄JR宝殿駅 じょうとんバスミニにご乗車ください。但し：土日祝のみ運行
*詳細はQRコードでご確認ください。

【登山にあたっての注意事項】

- 事前に下調べを行い、時間に余裕を持って行動する。
- 靴底のしっかりした靴を履く。
- 十分な水分と食料を準備する。
- 自然を大切に、植物等は持ち帰らない。
- 迷ったと感じたら、安全な場所まで引き返す。
- 民家や神社の近くを通る時は、周囲に迷惑をかけない。
- 事故や遭難の多くは、下山時に発生するのでご注意ください。
- 歩かせてもらっている、という謙虚な気持ちで登山を楽しんでください。

【おすすめモデルルート】

様々なバリエーションを組むことができるのも、高御位山の魅力。体力に応じた自分だけのルートを探してみてください。

- 初心者向け【約1時間30分】
成井登山口～高御位山頂～成井登山口
- 中級者向け【約2時間30分】
辻登山口～北山奥山～高御位山頂～成井登山口
- 上級者向け【約3時間30分】
鹿嶋神社登山口～高御位山頂～北山鹿島神社登山口

【コースや周辺観光情報のお問い合わせ】

- (一社)加古川観光協会……………TEL.079-424-2170
- (一社)高砂市観光交流ビューロー……………TEL.079-441-8076



成井登山みち (初心者向け)

約四十五分で登れる!

鹿嶋神社あたり



高御位神社の例祭
春祭り 四月二十一日
夏祭り 七月二十一日
祭り前日宵宮には掛け
行灯が所要所に灯る

播磨アルプス登山コース

注意事項

- この地図に掲載されている情報は、2023年6月に調査したものです。登山道や付近の状況が変化している場合がありますのでご注意ください。
- 登山コースは、比較的一般的なルートを掲載していますが、他にも多くのルートがあります。事前に十分な下調べを行い、装備を整えて入山しましょう。
- コースタイムは、あくまで目安です。体調や天候等により変化しますのでご注意ください。
- 事故や遭難等について一切の責任は負いかねますのでご了承ください。



鷹の巣山頂付近
こまごまとした岩が多い



なだらかな縦走路を歩いても
道の両側にはマツリン



一枚岩は大迫力!
登しやすい所を見つけて



赤茶けた馬の背の中
よつな岩場が続く



詳細図

詳細図

横大路山(小高御位)



急な角度で歩くと
大岩を渡る



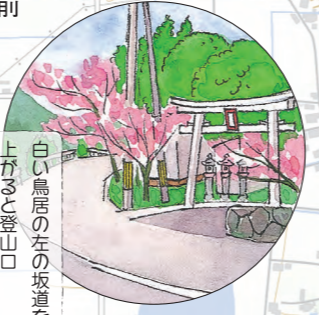
お地藏さんの向い側が
登山口



亀の甲にぞくぞくする岩



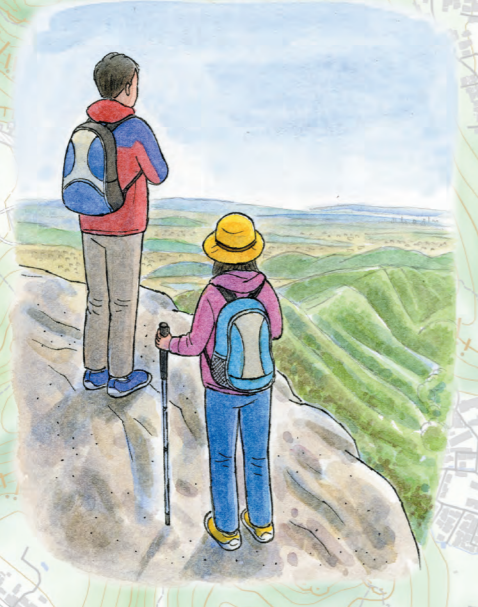
鉄塔の下にある標識



白い鳥居の左の坂道を
上げると登山口



秀吉が志方城を攻めた
時に腰さおろした岩?



コースタイムポイント	登山コース	危険箇所	三角点
鉄塔	反射板	駐車場	バス停

※この地図は国土地理院長の承認を得て、同院発行の2万5千分1地形図を複製したものである。(承認番号 令6近復、第6号)